

# **Bariery innowacyjności polskich firm**

Anna Wziętek-Kubiak

Seminarium PARP  
"W kierunku innowacyjnych  
przedsiębiorstw i innowacyjnej  
gospodarki"  
1 luty, 2011

- Na tle UE niski jest udział firm innowacyjnych w ogólnej liczbie firm w Polsce
- We wzrostowej fazie cyklu koniunkturalnego (lata 2004-2008) systematycznie malał udział firm innowacyjnych w ogólnej liczbie firm przemysłowych (z 25,6% do 21,3%) .

# Cele

- Zróżnicowanie firm innowacyjnych i ich typologia
- Różnice między firmami innowacyjnymi w zakresie barier innowacyjności:
  - subiektywne odczucie barier przez firmy a oszacowana wrażliwość na bariery.
  - wpływu barier na innowacyjność (podejmowanie i zaniechanie) firm

# Zakres

- Wykorzystanie polskiej wersji Kwestionariusza Wspólnotowego dot. Innowacyjności (CIS) = PNT-02, także pojęcia innowacji i zmienne (czynniki, bariery),
- Badanie mikroekonomiczne, obejmuje 3600 prywatnych firm przemysłu przetwórczego (panel), które:
  - Znajdują się w dwóch badaniach PNT-02 (lata 2002-2004 oraz 2004-2006);
  - wprowadziły innowacje co najmniej w jednym okresie badawczym (w latach 2002-2004 lub w latach 2004-2006 albo też w obu okresach)

# Typologia firm innowacyjnych

Opierając się na częstotliwości wprowadzenia skomercjalizowanych innowacji wyodrębniono:

- 1) **Wytrwałych** (stałych, regularnych, permanentnych) innowatorów – wprowadzili innowacje w obu okresach (2371 firm)
- 2) **Okresowych** (nieregularnych, sporadycznych) innowatorów (1229 firm) - wprowadzili innowacje w jednym z dwóch okresów
  - a) firmy, które wprowadziły innowacje w pierwszym okresie, zrezygnowały - w drugim okresie,
  - b) wprowadzili innowacji tylko w drugim okresie (w pierwszym nie wprowadziły)

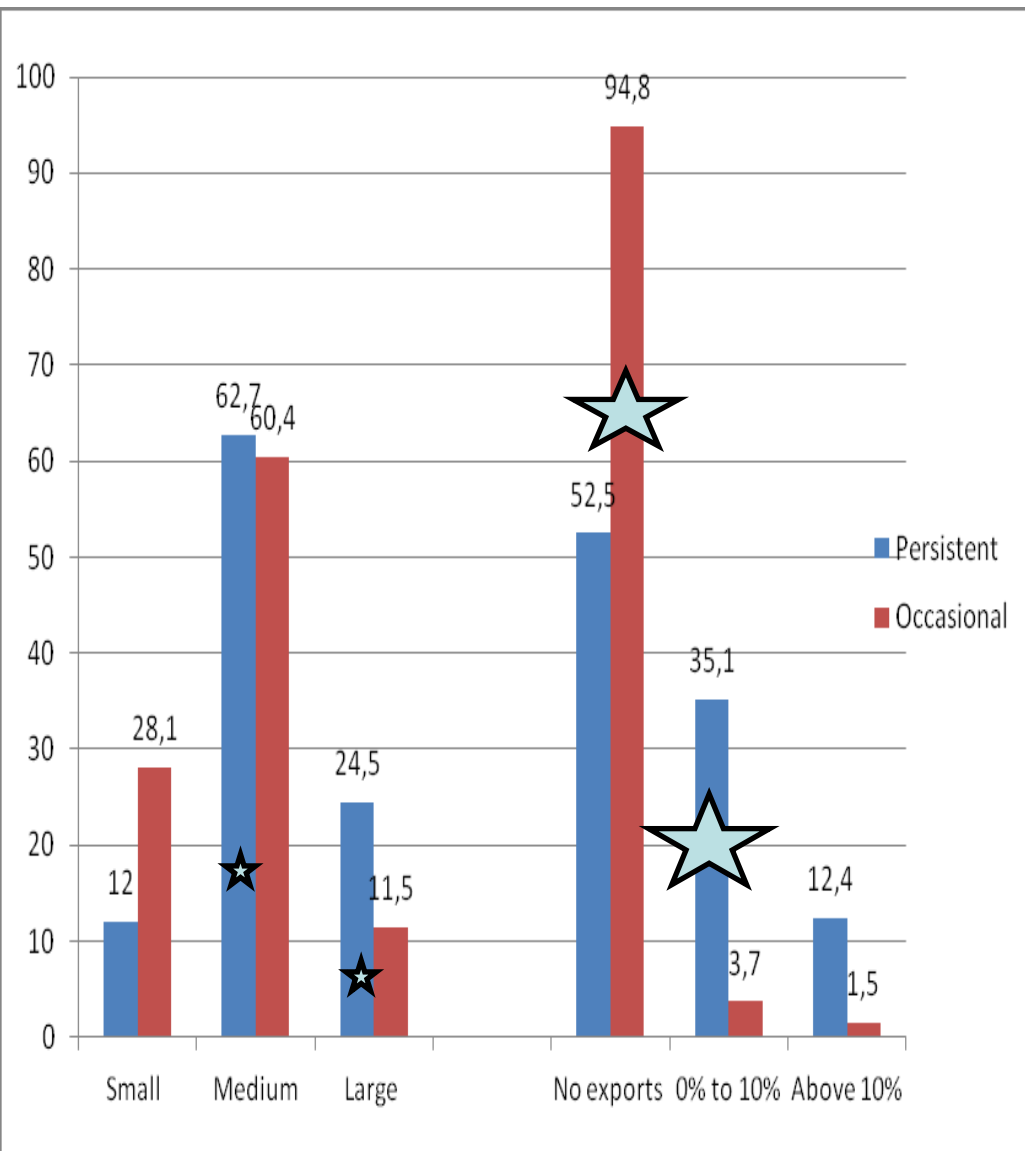
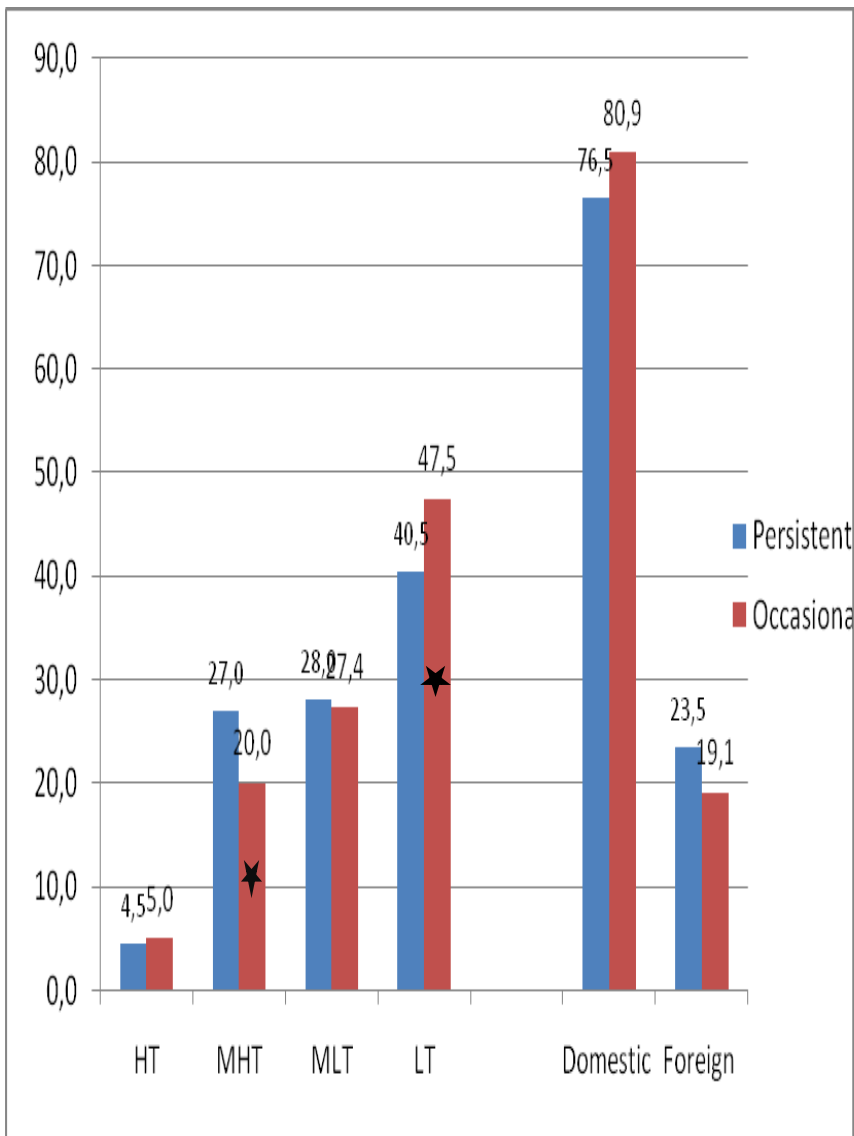
# Cechy firm i czynniki innowacyjności

- **Cztery cechy firm:**
  - wielkość, forma własności, intensywność technologiczna branży, eksport produktów innowacyjnych
- **Czynniki innowacji i ich pochodzenie**
  - **Czynniki innowacji:**
    - B&R prowadzone w firmach; w sposób ciągły i sporadycznie
    - Nabycie zewnętrznej wiedzy nieuprzedmiotowionej,
    - Współpraca w tworzeniu i rozwijaniu innowacji oraz ich zakup;
    - Współpraca w działalności innowacyjnej (wspólne projekty)
    - Wykorzystanie informacji rynkowej o innowacjach
  - **Pochodzenie innowacji:** inne firmy, klienci, dostawcy, konkurenci, instytucje sektora B&R,

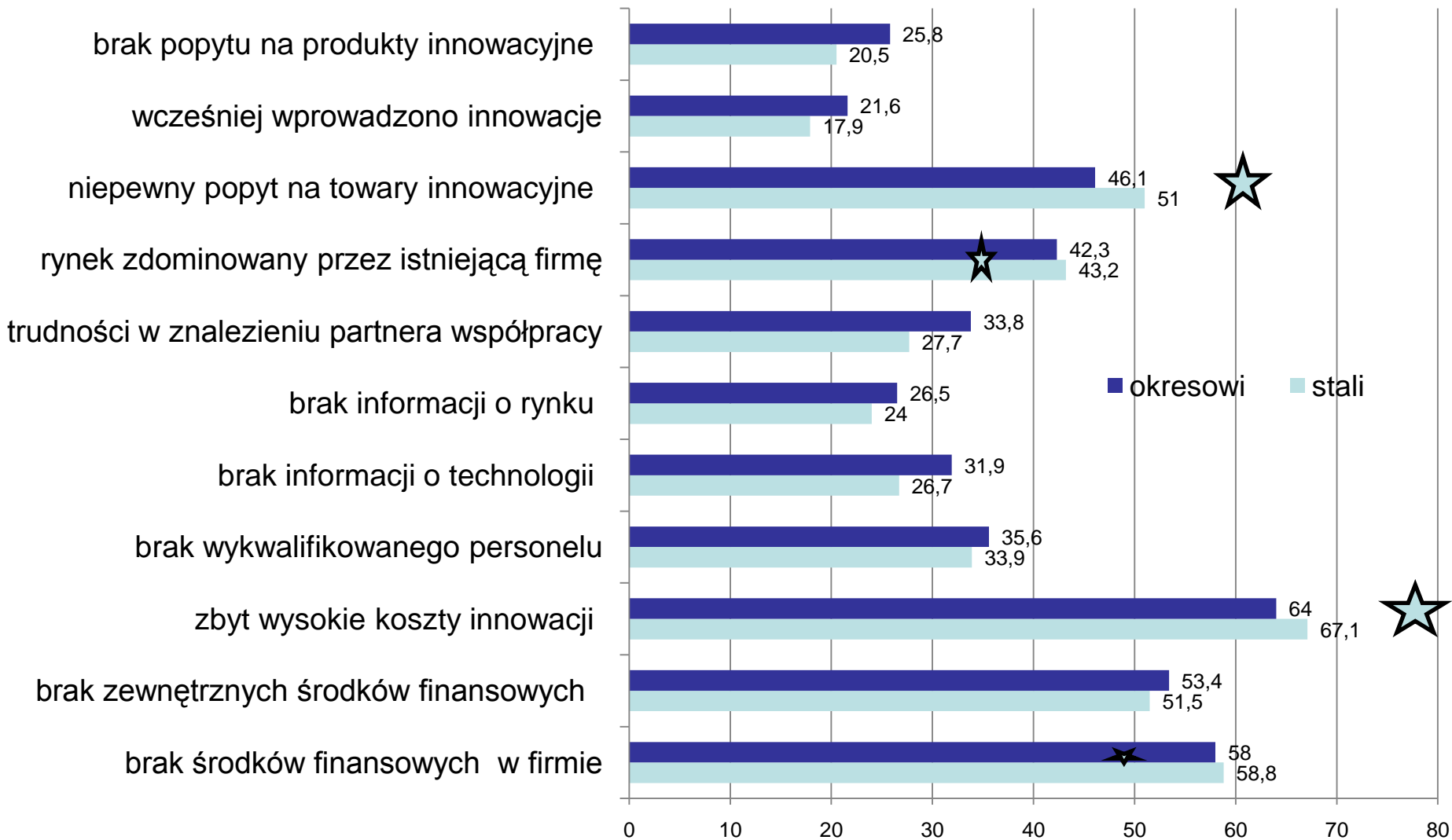
## **Bariery innowacyjności postrzegane przez firmy jako ważne i bardzo ważne**

- Trzy bariery ekonomiczne:
  - Dwie bariery finansowe (brak środków finansowych wewnątrz przedsiębiorstwa i poza nim) ,
  - Kosztowa (zbyt wysokie koszty innowacji);
- Cztery bariery związane z wiedzą
  - Niedobór wykwalifikowanego personelu
  - Niedobór informacji o rynkach i technologii (2 bariery)
  - Trudności ze znalezieniem partnera do współpracy w działalności innowacyjnej
- Dwie bariery dot. rynku,
  - Zdominowanie rynku produktów innowacyjnych przez przedsiębiorstwa,
  - Niepewny popyt na produkty innowacyjne
- Inne bariery
  - Brak potrzeby prowadzenia działalności innowacyjnej ze względu na prowadzenie działalności innowacyjnej w poprzednich latach
  - Brak popytu na innowacje

# 1) Charakterystyka dwóch rodzajów firm innowacyjnych



## 2) Częstość dostrzegania barier innowacyjności przez firmy (% liczby firm) . Analiza statystyczna



	Wytrwali	Okresowi	Wytrwali/ okresowi
<b>Działalność naukowo badawcza</b>			
B&R wykonywane w firmie w sposób ciągły (regularny)	<b>14.1</b>	3.8	<b>3.7</b>
B&R prowadzone są nieregularnie	<b>25.9</b>	14.3	1.8
Prowadzą B&R	<b>40.0</b>	18,1	2,2
<b>Zakup wiedzy nieuprzedmiotowionej</b>	19.9	<b>65.0</b>	<b>0.3</b>
<b>Partnerzy współpracy w działalności innowacyjnej</b>			
Dostawcy	<b>41.3</b>	8.5	<b>4,9</b>
Klienci i /lub odbiorcy	<b>27.8</b>	4.7	<b>5,9</b>
Konkurenci lub firmy działające w tej samej dziedzinie co firma	<b>11.9</b>	2.2	<b>5,4</b>
Sektor naukowo- badawczy	<b>25</b>	4.2	<b>6,0</b>
<b>Źródła informacji rynkowej o innowacjach</b>			
Dostawcy	<b>16.2</b>	8.7	1,9
Klienci i /lub odbiorcy produktów	<b>31.4</b>	10.8	2,9
Konkurenci lub firmy działające w tej samej dziedzinie co firma	<b>17.4</b>	8.2	2,1
Sektor naukowo- badawczy	<b>11.6</b>	5.3	2,2
<b>Instytucje i firmy zaangażowane w rozwijanie innowacji produktowych</b>			
Głównie twoje przedsiębiorstwo lub jego grupa	64.3	24.2	2,7
Twoja firma z krajową firmą/ instytucją naukową	8.2	2.2	<b>3,7</b>
Twoja firma z zagraniczną firmą/ instytucją naukową	2.7	0.8	<b>3,4</b>
Krajowa instytucja B&R	0.3	0.2	1,5
<b>Instytucje i firmy zaangażowane w rozwijanie innowacji procesowych</b>			
Głównie twoje przedsiębiorstwo lub jego grupa	59.9	47.2	1,3
Twoja firma z krajową firmą/ instytucją naukową	15.1	11.6	1,3
Twoja firma z zagraniczną firmą/ instytucją naukową	5.5	2.3	2,4
Krajowa instytucja B&R	0.9	0.5	1,8

# **1) Cechy i czynniki innowacyjności a wrażliwość na bariery**

## 1a) Jak cechy firm wpływają na ich wrażliwość na bariery innowacyjności? (Wyniki modelu)

- Im większe przedsiębiorstwo, tym słabiej są odczuwane bariery
- Im wyższy jest udział eksportu produktów innowacyjnych w przychodach z eksportu, tym mniejsza jest wrażliwość na bariery.
- Przedsiębiorstwa z większościowym udziałem kapitału krajowego silniej odczuwają bariery niż z udziałem kapitału zagranicznego
- Wrażliwość na bariery rośnie ze wzrostem intensywności technologicznej branży.

## 1b) Jak stosowane czynniki innowacyjności wpływają na wrażliwość na bariery?

- Różne czynniki innowacyjności w odmienny sposób wpływają na odczuwanie barier u stałych i okresowych innowatorów. Np. prowadzenie B&R w sposób systematyczny obniża wrażliwość:
  - u stałych innowatorów na 3 bariery: 2 finansowe oraz trudności w znalezieniu partnera do współpracy.
  - u okresowych innowatorów: barierę braku informacji o rynku
- Różnice w poziomie zaawansowania stosowanych przez oba typy firm czynników innowacyjności przekładają się na różnice we wrażliwości na bariery

## 1c) Jakie są różnice w odczuwaniu barier między dwoma typami firm innowacyjnych

U okresowych (w stosunku do stałych) innowatorów

1. Częściej zwiększała się wrażliwość na bariery innowacyjności;
2. Rzadziej zmniejszała się wrażliwość na bariery
3. Zdecydowanie silniej rosła wrażliwość na bariery u okresowych innowatorów . W szczególności dot. to 3 barier ekonomicznych.

**2. Jaki wpływ mają bariery  
innowacyjności na działalność  
innowacyjną firm, zwłaszcza  
jej zaniechanie**

## 2a) Czy bariery hamowały podjęcie innowacji firm początkowo nieinnowacyjnych (nie były innowacyjne w pierwszym okresie)

- Tylko dwie bariery zahamowały wprowadzenie innowacji w firmach początkowo nieinnowacyjnych :
  - niepewny popyt na produkty innowacyjne
  - brak potrzeby wprowadzenia innowacji bowiem wcześniej je wprowadzono
- Gdyby te bariery usunięto, to istnieje duże prawdopodobieństwo, iż firmy te w pierwszym okresie wprowadziłyby innowacje.

**Wniosek** - obie bariery mają silny wpływ na innowacyjność początkowo nieinnowacyjnych okresowych innowatorów.

## 2b ) Czy bariery wpływały na zaniechanie działalności innowacyjnej tych okresowych innowatorów, którzy zrezygnowali z działalności innowacyjnej w drugim okresie

Na zaniechanie działalności innowacyjnej wspomnianych okresowych innowatorów wpływały trzy bariery:

- trudności w dostępie do zewnętrznych środków finansowych,
- brak potrzeby wprowadzania innowacji bowiem wcześniej je wprowadzono,
- brak popytu na produkty innowacyjne (**niepewny**).

Na rezygnację z działalności innowacyjnej przez okresowych innowatorów **nie wpłynęły** trzy następujące bariery innowacyjności :

- zbyt wysokie koszty innowacji,
- niepewny popyt na produkty innowacyjne,
- brak informacji o rynku

## 2c) W jaki sposób bariery wpływały na innowacyjność stałych innowatorów

- Wzrost wpływu dwóch barier
  - Zbyt wysokie koszty innowacji
  - Niepewny popyt na produkty innowacyjne (bariera hamująca u początkowo nieinnowacyjnych firm)

nie powoduje zaniechania działalności innowacyjnej stałych innowatorów ale także tych okresowych innowatorów, którzy zrezygnowali z działalności innowacyjnej w drugim okresie.

## Spadek oddziaływania trzech barier:

- trudności w znalezieniu partnera do współpracy
- brak informacji o technologii
- **brak popytu na produkty innowacyjne**  
(bariera powodująca zaniechanie innowacji u początkowo innowacyjnych firm okresowych)

sprzyja wzmocnieniu zdolności innowacyjnej stałych innowatorów.

# Wnioski

- Wpływ barier na innowacyjność firm uzależniony jest od stosowanych czynników innowacyjności:
  - poziomu ich zaawansowania
  - częstotliwości ich wykorzystania
- Rzadsze stosowanie czynników innowacyjności i niższy poziom ich zaawansowania przekłada się na większą wrażliwość na bariery
- Okresowi innowatorzy są swego rodzaju firmami pośrednimi między stałymi innowatorami i firmami nieinnowacyjnymi

- Okresowi innowatorzy silniej częściej i natrafiają na bariery innowacyjności niż wskazuje analiza statystyczna.
- Okresowi innowatorzy silniej odczuwają zmiany w warunkach rynkowych.
- Pogorszenie warunków rynkowych przekładać się będzie na zmniejszenie się udziału firm innowacyjnych w ogólnej liczbie firm.

Dziękuję za uwagę