

2009

Radosław Krzywicki

Zespół Wdrażania Instrumentów Finansowych
Polska Agencja Rozwoju Przedsiębiorczości

*Działania 5.1 Wspieranie rozwoju powiązań
kooperacyjnych o znaczeniu ponadregionalnym*

Poznań, 23 kwietnia 2010 r.

Plan prezentacji

1. Zasady dotyczące działania 5.1
 - definicja powiązania kooperacyjnego
 - warunki wsparcia koordynatora powiązania kooperacyjnego
 - koszty kwalifikowane
 - alokacja
 - pomoc publiczna i pomoc *de minimis*
 - najczęściej popełniane błędy
2. Zmiany wprowadzone w działaniu 5.1
3. Wstępne wyniki konkursu 2009

I. Cel działania 5.1

Celem działania jest wzmocnienie pozycji konkurencyjnej przedsiębiorstw poprzez wsparcie rozwoju powiązań pomiędzy przedsiębiorstwami oraz pomiędzy przedsiębiorstwami a instytucjami otoczenia biznesu, w tym jednostkami naukowymi.

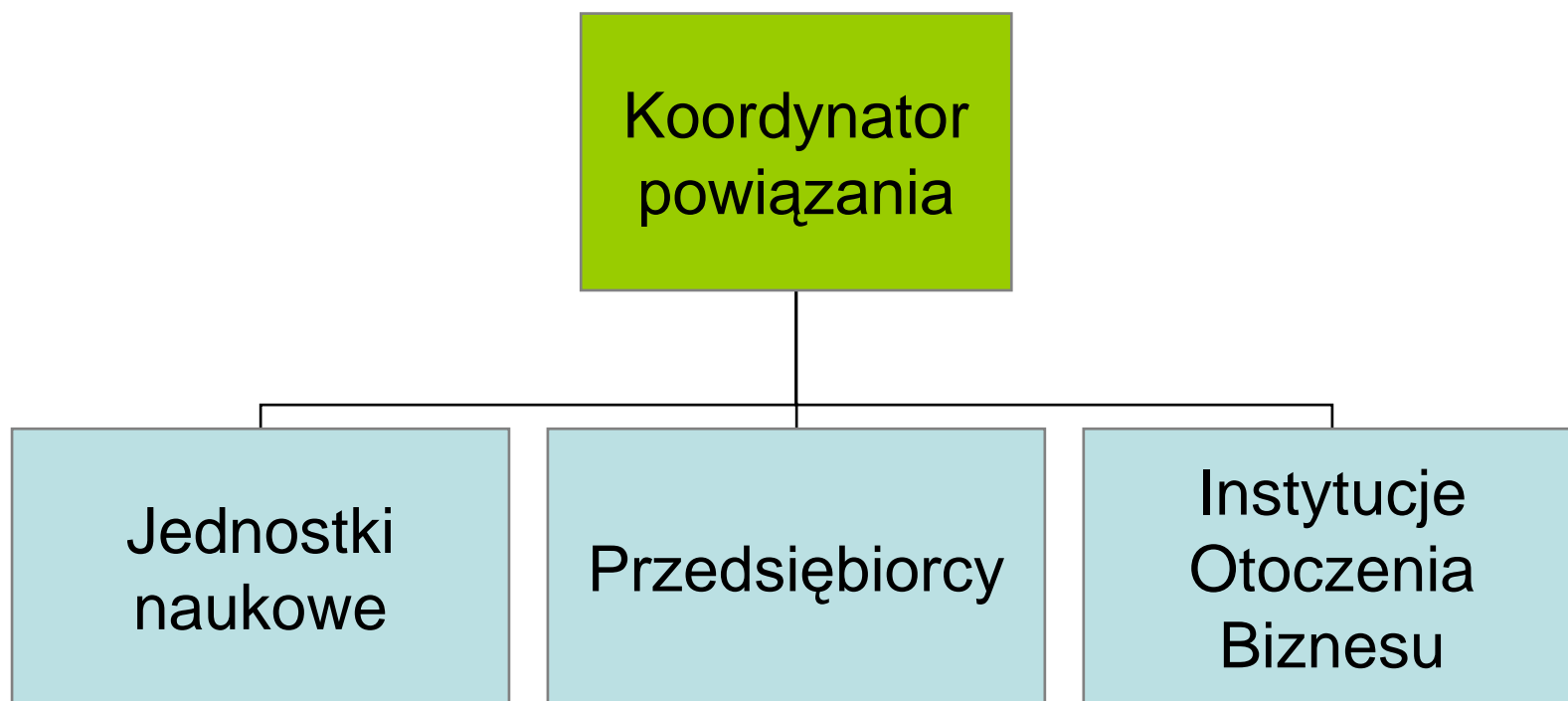
- W ramach działania wsparciem zostaną objęte **wspólne przedsięwzięcia** grup podmiotów mających na celu przygotowanie **wspólnego produktu i/lub usługi** o charakterze innowacyjnym i ich wprowadzenie na rynek.

Co to jest powiązanie kooperacyjne?

Powiązanie kooperacyjne - zgrupowanie działających w określonym sektorze **niezależnych** przedsiębiorców, w tym nowopowstałych przedsiębiorców, prowadzących działalność **innowacyjną**, organizacji badawczych, instytucji otoczenia biznesu, które ma na celu:

- stymulowanie działalności innowacyjnej poprzez promowanie intensywnych kontaktów
- korzystanie ze wspólnego zaplecza technologicznego
- wymianę wiedzy i doświadczeń
- przyczynianie się do transferu technologii
- tworzenia sieci powiązań
- rozpowszechniania informacji wśród przedsiębiorców wchodzących w skład tego zgrupowania

Budowa powiązania kooperacyjnego



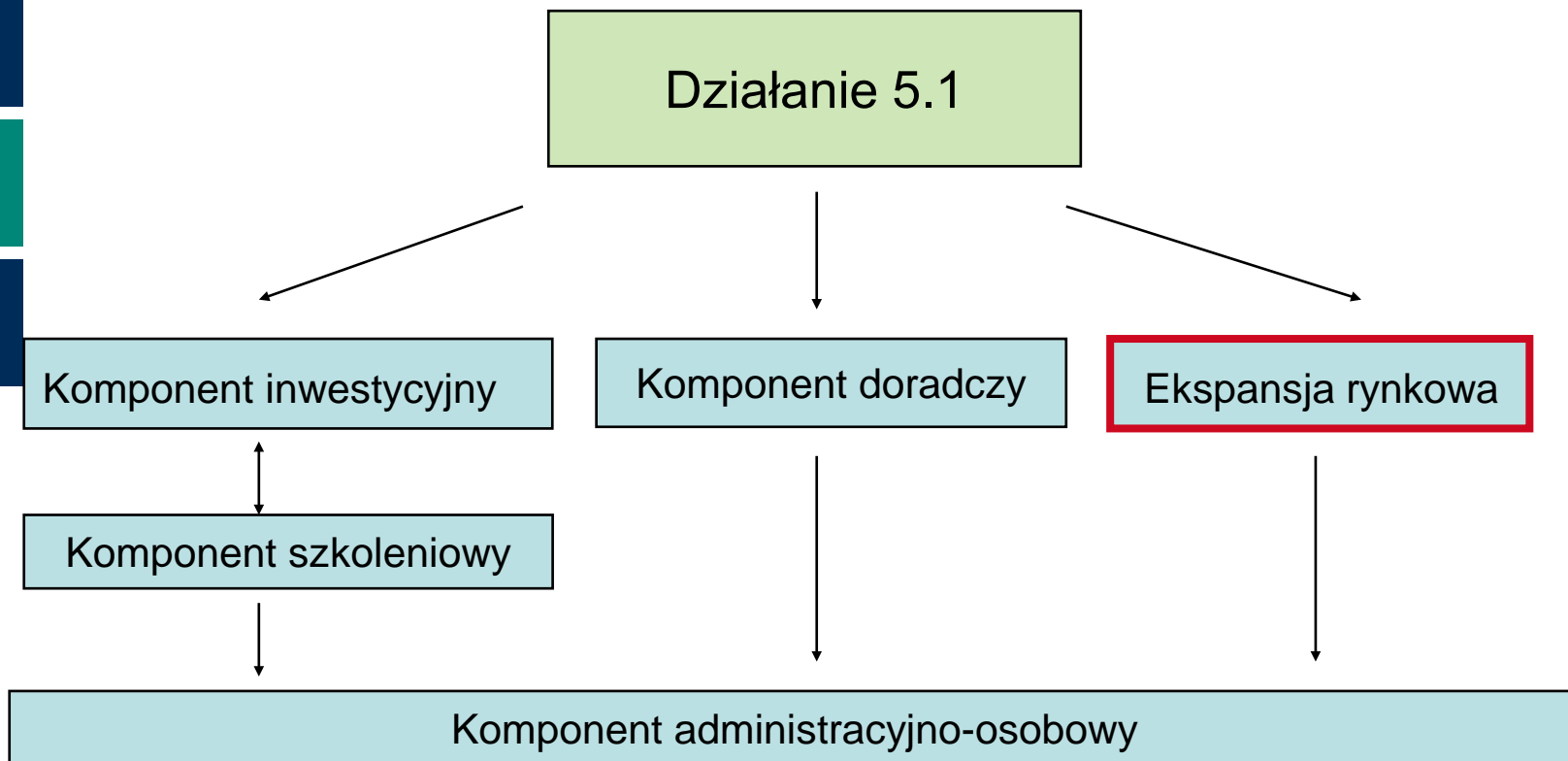
Wsparcie może uzyskać KOORDYNATOR powiązania kooperacyjnego, który (1 z 2):

- Występuje jako:
fundacja, stowarzyszenie, S.A., Sp. z o.o., JBR, Jednostki PAN, organizacja przedsiębiorców, której przedmiotem działalności jest realizacja przedsięwzięć na rzecz przedsiębiorców oraz na rzecz współpracy przedsiębiorców z instytucjami otoczenia biznesu oraz organizacjami badawczymi,
- Prowadzi powiązanie, w którym wszystkie przedsiębiorstwa są niezależne
- zapewni udział w projekcie co najmniej 10 przedsiębiorców,
- **nie mniej niż 50% uczestników powiązania stanowić będą MSP,**
- **udział w przychodach ze sprzedaży poza obszar na którym zlokalizowany jest klaster wynosi ogółem co najmniej 30%,**

Wsparcie może uzyskać KOORDYNATOR powiązania kooperacyjnego, który (2 z 2):

- posiada siedzibę na terytorium Rzeczypospolitej Polskiej,
- nie działa dla zysku lub **przeznacza zysk na cele** związane z zadaniami realizowanymi przez **PARP**,
- posiada minimum **roczne doświadczenie** w zakresie zarządzania powiązaniem oraz świadczenia usług na rzecz podmiotów funkcjonujących w ramach powiązania,
- zatrudnia pracowników posiadających niezbędne **kwalifikacje**,
- zapewni **równy, odpłatny dostęp** wszystkim podmiotom funkcjonującym w ramach powiązania do usług, szkoleń, materiałów, wartości niematerialnych i prawnych, środków trwałych i wyposażenia powstałego lub nabytego w ramach projektu,
- zobowiąże się do **utrzymania inwestycji przez okres co najmniej 5 lat** od dnia zakończenia inwestycji.

Konstrukcja działania 5.1



DZIAŁANIE 5.1 PO IG - KOSZTY KWALIFIKOWANE

WYDATKI NA NOWĄ INWESTYCJĘ

- nabycie prawa własności lub prawa wieczystego gruntu (do 10% całkowitych wydatków kwalifikowanych)
- zakup towarów i usług,
- zakup nowych urządzeń i maszyn oraz sprzętu z oprzyrządowaniem,
- nabycie wartości niematerialnych i prawnych w formie patentów, licencji, nieopatentowanej wiedzy technicznej, technologicznej

ZAKUP USŁUG DORADCZYCH

- zakup usług doradczych związanych z opracowaniem planu rozwoju i ekspansji na rzecz koordynatora oraz innych usług doradczych na rzecz członków powiązania związanych z realizacją projektu

WYDATKI NA SZKOLENIA

- zakup szkoleń specjalistycznych niezbędnych do realizacji projektu (do 10%)

WYDATKI NA EKSPANSJĘ RYNKOWĄ POWIĄZANIA

- rekrutacja i zatrudnienie specjalistów zagranicznych;
- programy praktyk i staży pracowników naukowych oraz studentów odbywane u przedsiębiorców działających w ramach powiązania;
- opłaty i składki związane z udziałem w międzynarodowych sieciach branżowych

KOSZTY OSOBOWE I ADMINISTRACYJNE

- działania marketingowe w celu pozyskania nowych członków powiązania,
- zarządzanie ogólnodostępnym zapleczem technicznym powiązania,
- organizacja szkoleń, warsztatów, konferencji w celu wspierania procesu dzielenia się wiedzą oraz tworzenia sieci powiązań pomiędzy członkami powiązania.

System oceny projektów w ramach działania 5.1

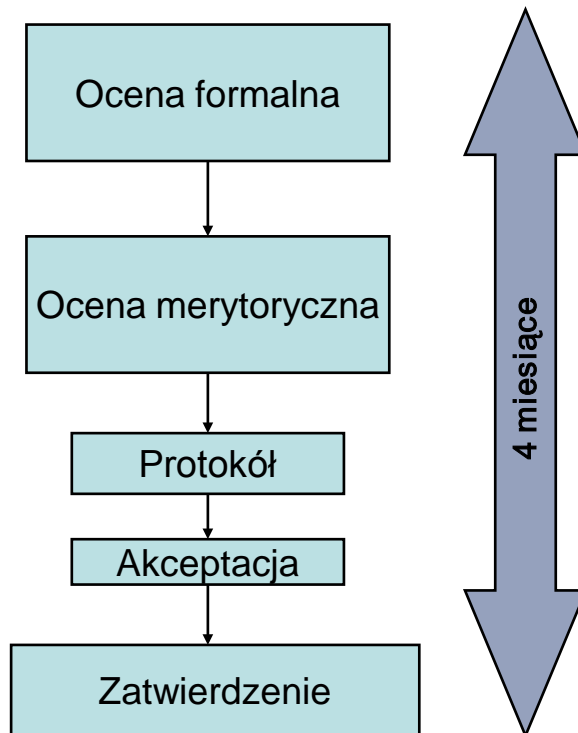
PARP – 25 dni roboczych (ocena 0/1)

Komisja Konkursowa – do 90 dni od złożenia wniosku (ocena 0/1)

Komisja Konkursowa

Ministerstwo Gospodarki

Ministerstwo Rozwoju Regionalnego



Alokacja

EFRR:	88,65 mln EUR
Budżet państwa:	15,65 mln EUR
RAZEM:	104,3 mln EUR

Alokacja na rok 2010 – **67 847 094 PLN**

Maksymalna wartość wsparcia:

na komponent inwestycyjny (nie więcej niż 40% wydatków kwalifikowanych i 3 mln PLN)	20 mln PLN
na komponent szkoleniowy (35% dla dużych, 45% dla średniego i 55% dla pozostałych)	1 mln PLN
na komponent doradczy	400 tys PLN
na komponent ekspansja rynkowa	600 tyś PLN

na koszty operacyjne i administracyjne **7%** całkowitej wartości projektu.

Pomoc publiczna i pomoc *de minimis*

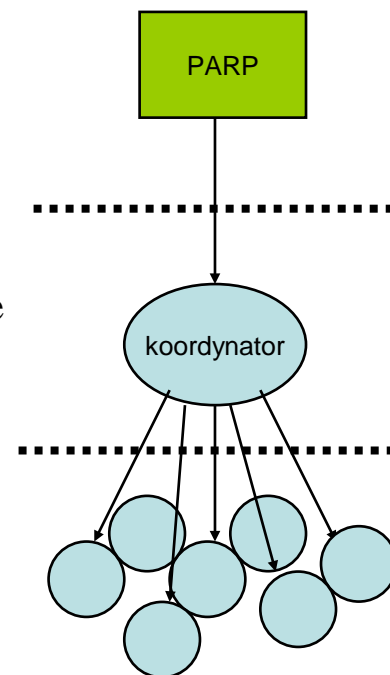
szkolenia - wsparcie uzyskane przez przedsiębiorców stanowi **pomoc publiczną** na szkolenia i jest udzielana zgodnie z warunkami określonymi w Rozporządzeniu Komisji (WE) nr 800/2008 z dnia 6 sierpnia 2008 r.

doradztwo - wsparcie dla:

- **MSP** stanowi **pomoc publiczną** i jest udzielane zgodnie z warunkami określonymi w Rozporządzenie Komisji (WE) nr 800/2008 z dnia 6 sierpnia 2008 r.
- **innch niż MSP** stanowi pomoc *de minimis* i jest udzielane zgodnie z warunkami określonymi w rozporządzeniu Komisji (WE) nr 1998/2006 z dnia 15 grudnia 2006 r.

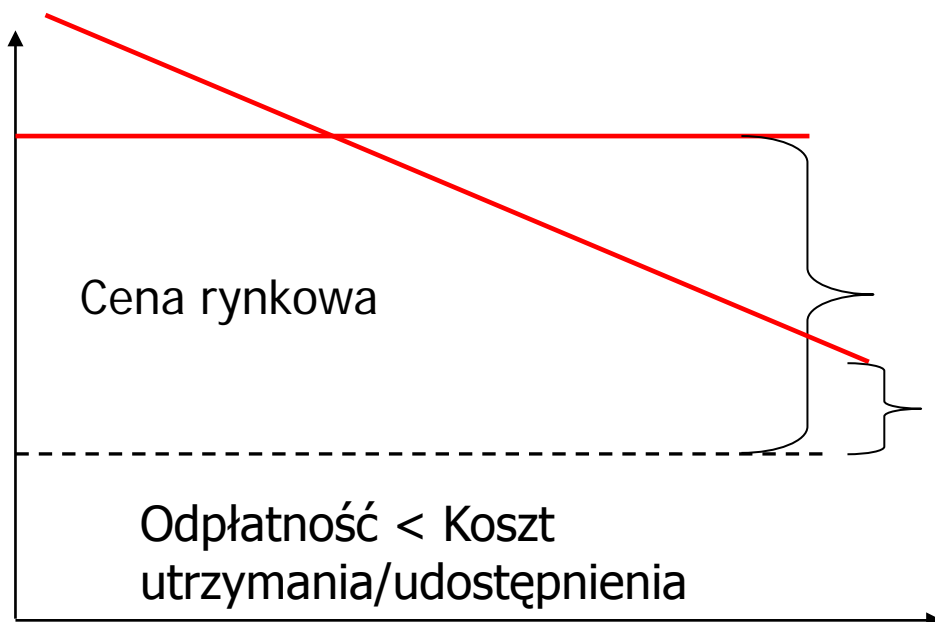
usługi inne niż doradcze, a także materiały, wartości niematerialne i prawne, wyposażenie i środki trwale nabyte lub wytworzone przez koordynatora powiązania kooperacyjnego stanowią pomoc *de minimis* i jest udzielana zgodnie z warunkami określonymi w rozporządzeniu Komisji (WE) nr 1998/2006 z dnia 15 grudnia 2006r.

ekspansja rynkowa stanowi pomoc *de minimis* i jest udzielane zgodnie z warunkami określonymi w rozporządzeniu Komisji (WE) nr 1998/2006 z dnia 15 grudnia 2006 r.



Kalkulacja ceny a mechanizm rozliczenia udzielonej pomocy

Szacowanie ceny usługi/produktu



Wartość udzielonej pomocy

Źródło: Wstępne wyniki ewaluacji działania 5.1 ICG Piotr Tamowicz

Mechanizm rozliczania udzielonej pomocy po 15 latach

$$Z = Kd - \Sigma(Pp + Pd)$$

$$Z = Wk - Wp$$

Z – zwrot po 15 latach

Kd – kwota dotacji

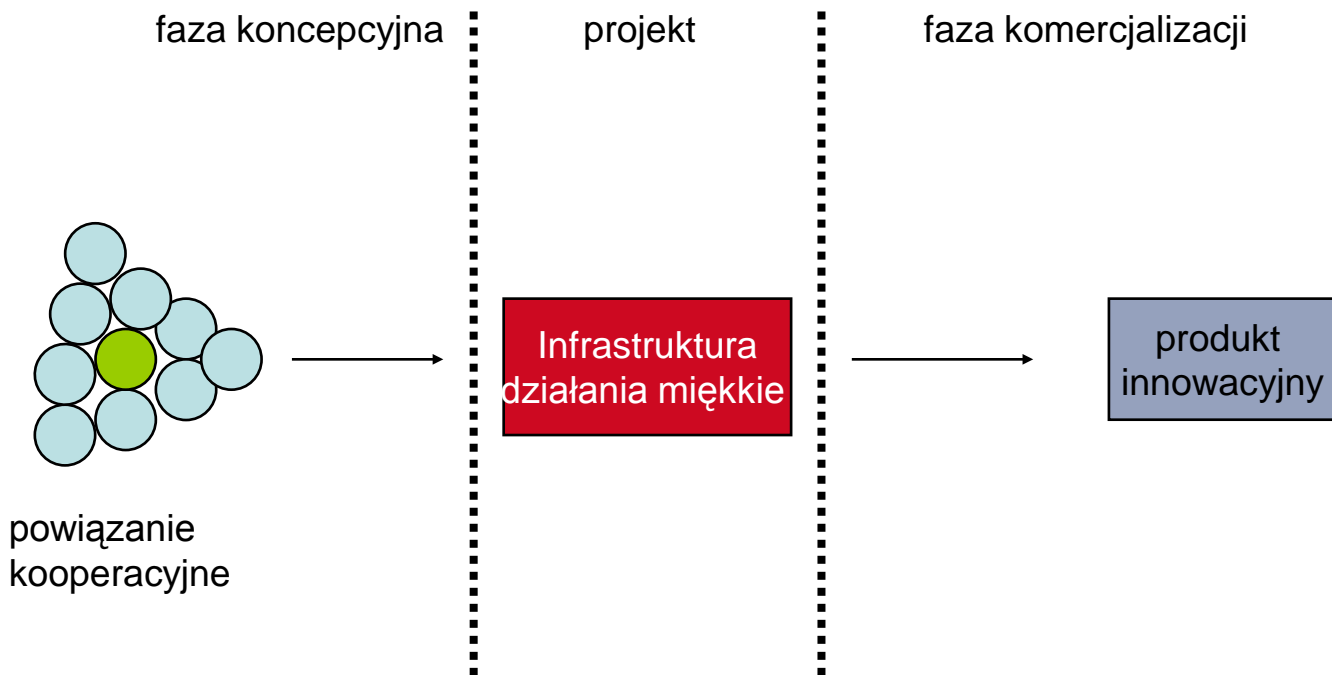
Pp – pomoc publiczna

Pd – pomoc *de minimis*

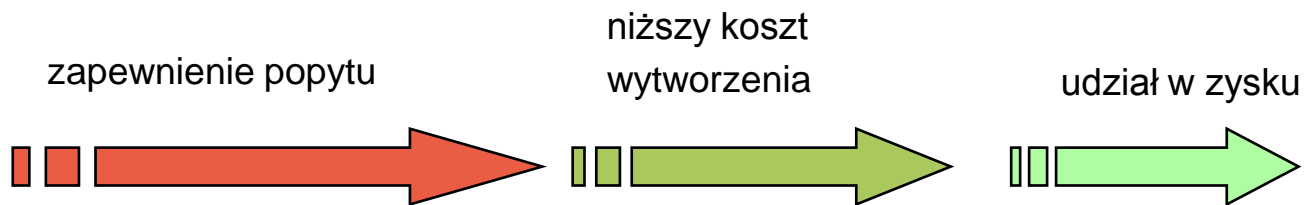
Wk – wartość końcowa nieruchomości

Wp – wartość początkowa nieruchomości

Logika projektu infrastrukturalnego



Korzyści dla przedsiębiorców



Najczęściej popełniane błędy formalne

- Nieprecyzyjne określenie struktury właścicielskiej,
- Niespełnienie kryterium niezależności
- Nieprawidłowa struktura powiązania – brak: 10 przedsiębiorców / IOB / B+R
- Brak środków na finansowanie projektu (brak dokumentów świadczących o posiadaniu środków),
- Niepoprawne wyliczenie procentowej intensywności wsparcia w przypadku szkoleń i ekspansji rynkowej,
- Niezapewnienie równego dostępu do produktów projektu,
- Brak informacji w dokumentach rejestrowych dotyczących współpracy na rzecz przedsiębiorców oraz współpracy ze sferą b+r i instytucjami otoczenia biznesu,
- Rozbieżności w danych dotyczących liczby osób zatrudnionych przez koordynatora, kosztach osobowych, szkoleniach,
- Brak szczegółowej kalkulacji kosztów, w szczególności w kategorii wydatki osobowo-administracyjne,
- Brak chronologii i odpowiedniego poziomu szczegółowości w Harmonogramie rzeczowo-finansowym.
- Prowadzenie działalności wykluczonej ze wsparcia w ramach EFRR (produkcja rolona, alkohol, broń...)
- Wprowadzenie niedozwolonych zmian w dokumentacji podczas uzupełnienia wniosku o dofinansowanie.

Zmiany wprowadzone do działania 5.1 PO IG

- Podniesienie z 4 mln zł do 10 mln zł możliwości zabezpieczenia wekslem *in blanco* wraz z deklaracją wekslową umowy o dofinansowanie,
- podniesienia limitu na wydatki administracyjno-osobowe z 5% do 7% wartości projektu,
- wprowadzenie nowej kategorii beneficjentów – jednostek Polskiej Akademii Nauk jako koordynatorów Polskich Platform Technologicznych,
- Zmiany w kryteriach oceny :
 - a) niezależności podmiotów funkcjonujących w powiązaniu,
 - b) rocznego doświadczenia koordynatora w zakresie zarządzania i udzielania usług na rzecz powiązania,
 - c) kryterium dotyczącego pozyskiwania inwestorów zewnętrznych - wykreślono
 - d) kryterium nr 12 oceny merytorycznej obligatoryjnej - umożliwienie przedstawienia dokumentów potwierdzających posiadanie wkładu własnego nie tylko przez koordynatora, ale także przez członków powiązania.
- Instrukcja wypełnienia wniosku
 - a) Załącznik nr 9 Kopia umowy/porozumienia powiązania kooperacyjnego sposób finansowania kosztów operacyjnych powiązania po zakończeniu realizacji projektu

Rezultaty naboru edycja 2009:

Złożono 33 wnioski na łączną kwotę – 422,3 mln zł

Procent wykorzystania: 306,3 %

Charakterystyka projektów:

- **Profil branżowy** –
 - 7 - sektor budowlany,
 - 5 - sektor lotniczy,
 - 3 - drzewny, spożywczy, medyczny,
 - 2 - odnawialnych źródeł energii, farmaceutyczny, biotechnologiczny, usługowy,
 - 1 - turystyka, AGD
- **Koordynatorzy** – 15 spółki z o.o., 11 stowarzyszenia, 3 fundacje, 2 JBR, 1 izba gospodarcza
- **Ilość członków powiązania** - 14-20 (w tym 11-17 przedsiębiorców),
- **Lokalizacja – województwo:**
 - mazowieckie – 11
 - śląskie – 7,
 - podkarpackie - 4,
 - opolskie, podlaskie - 2
 - dolnośląskie, małopolskie, wielkopolskie, lubelskie, podlaskie, podkarpackie – 1.

Zapraszamy

- przedsiębiorców i osoby zamierzające rozpocząć działalność gospodarczą do Punktów Konsultacyjnych Krajowego Systemu Usług zlokalizowanych na terenie kraju

Lista adresowa PK: <http://www.parp.gov.pl/index/index/268>

Zapraszamy

- przedsiębiorców poszukujących innowacyjnych rozwiązań technologicznych, bądź proceduralnych, jak również jednostki poszukujące możliwości rozpowszechnienia swoich innowacyjnych pomysłów do korzystania z oferty i pomocy ośrodków Krajowej Sieci Innowacji KSU

Lista adresowa ośrodków KSI: https://ksu.parp.gov.pl/pl/ksi/lista_ksi

Dziękuję za uwagę

radoslaw_krzywicki@parp.gov.pl

Zespół Wdrażania Instrumentów Finansowych
Polska Agencja Rozwoju Przedsiębiorczości
ul. Pańska 81/83
00-834 Warszawa

Telefony Informatorium

22 432 89 91, 22 432 89 92, 22 432 89 93

0 801 33 22 02

www.parp.gov.pl

Punkty Konsultacyjne KSU

www.ksu.parp.gov.pl